

# Modulstandard för hamnanläggning Stockholms skålabåtklubb

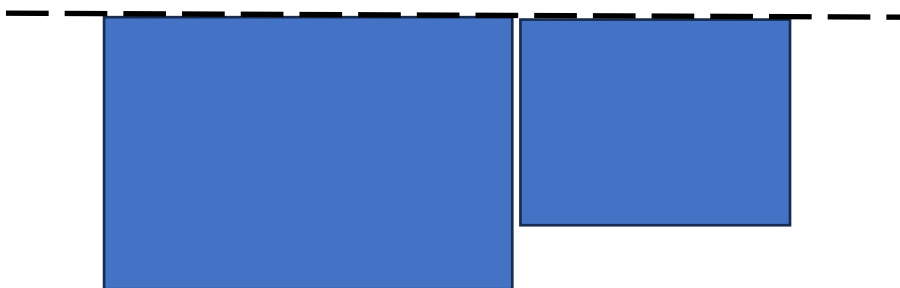


Standardens syfte är initialt att användas för koppling av medlemmars egna moduler till klubbens hamnanläggning och på sikt att vara en standard för hela vår hamnanläggning.

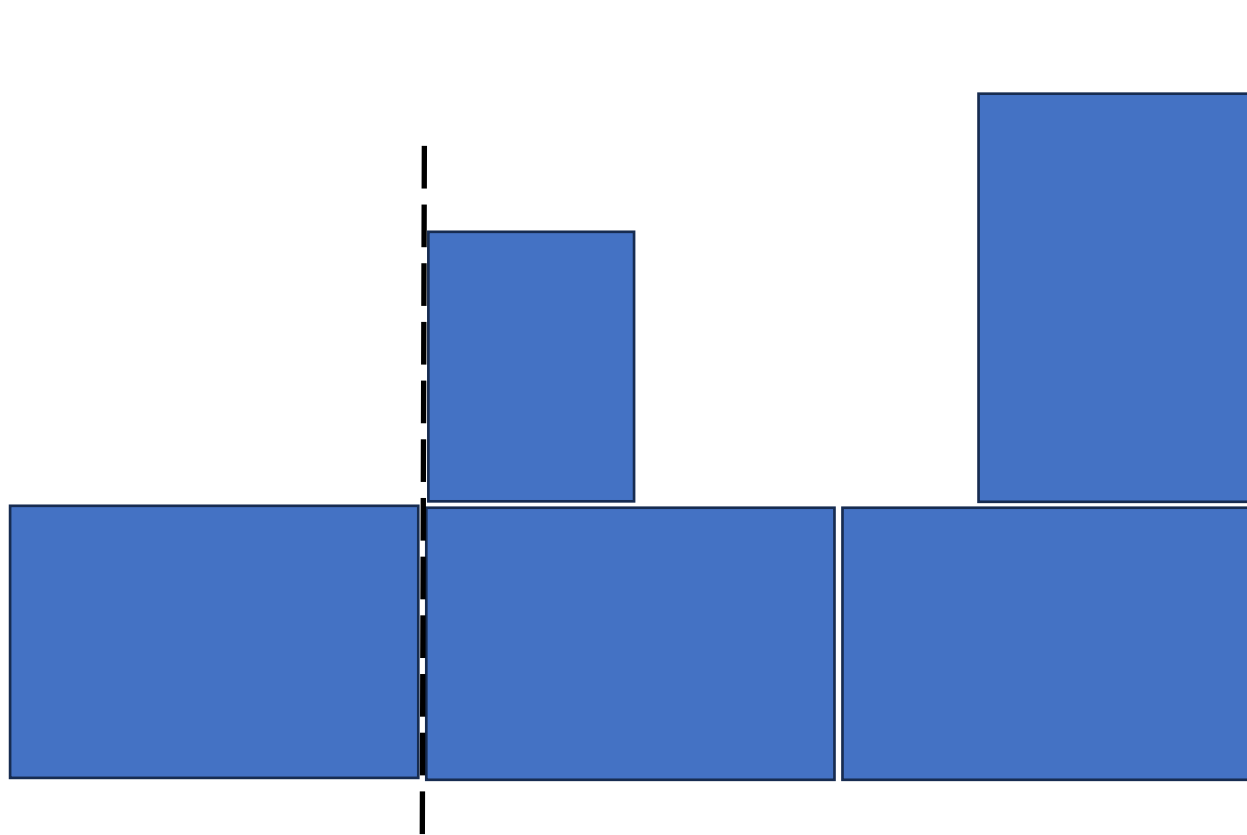
## Ordlista:

Hamnmodul	En fristående sektion avsedd att ingå i/kopplas till en hamnanläggning
Toppnivå	Den släta yta som utgör toppen av en hamnmodul
Referensnivå	Den nivå där kopplingslänkarna fästs i modulerna
Kopplingslänk	Den länk som kopplar ihop två moduler
Anslutningspunkt	Den punkt på en modul där en kopplingslänk kan fästas

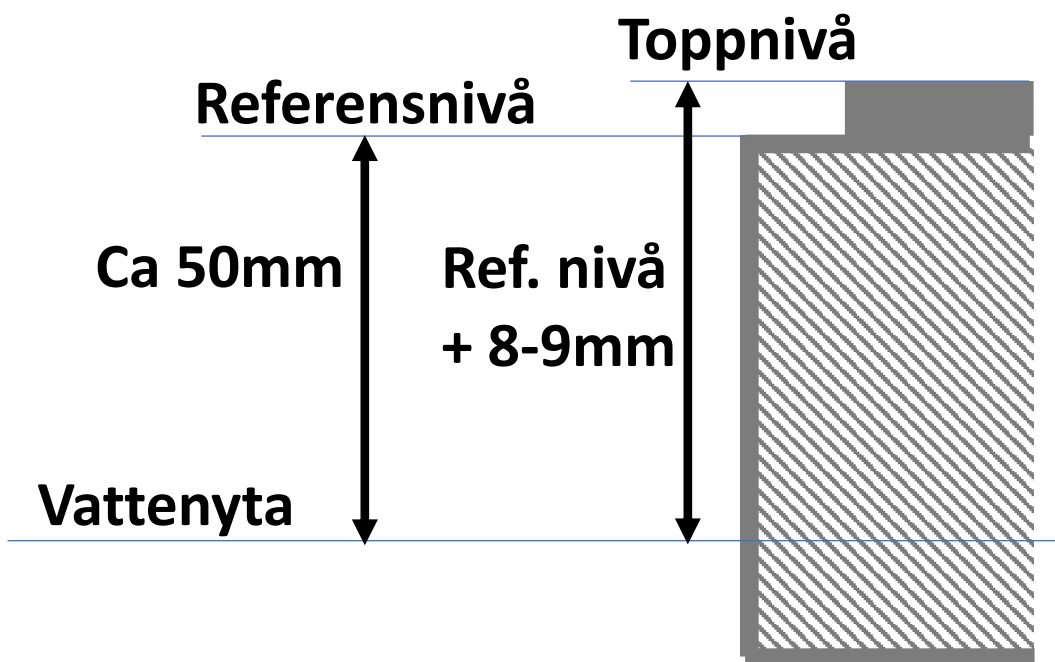
Vi använder kajbredderna 302 och 402mm. De udda måtten är för att möjliggöra användning av plastlådor enligt EUR standard som stomme för hamnmoduler. EUR-lådorna har breddmått 300 och 400mm, vilket med 1mm panel på yttersidorna blir 302 och 402mm. Modulernas längd är upp till byggaren. Även modulernas konstruktion är upp till byggaren. Den nuvarande hamnen har moduler med EUR-lådor som stomme, men trä, aluminiumprofiler eller 3D printning är andra möjligheter. För att bygga hamnmoduler med EUR-lådor som stomme, se instruktion SSBK Hamnmoduler/EUR.



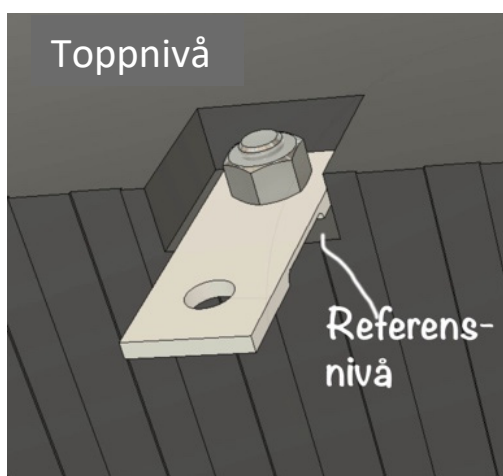
Vid övergång från en bredd till en annan görs det med ena långsidan obruten.



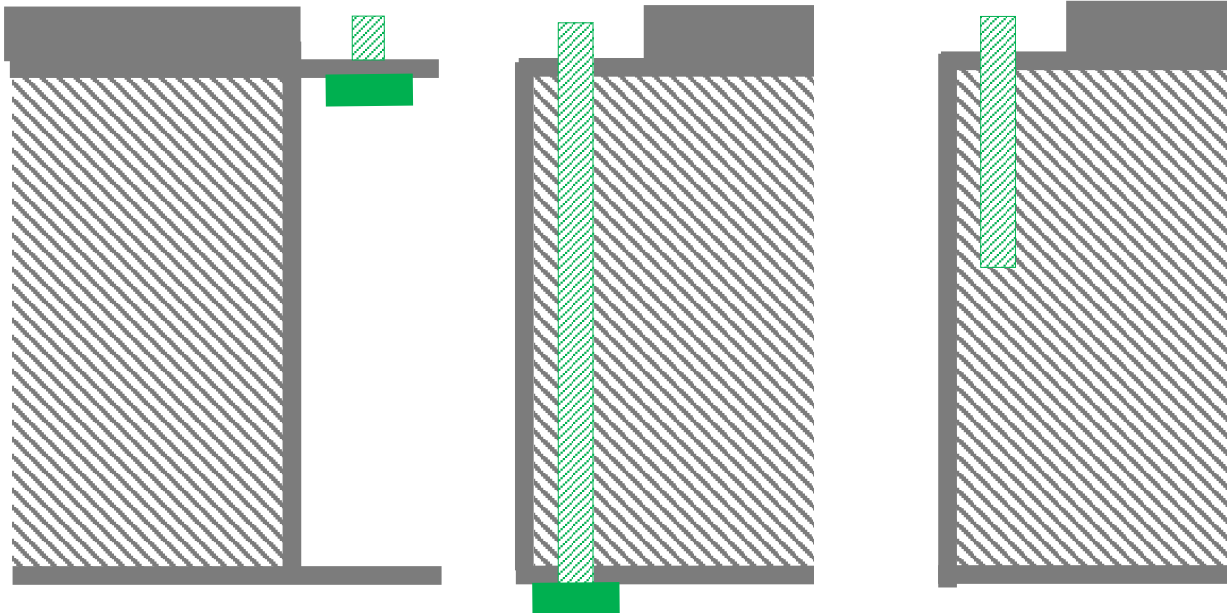
Vid hopkoppling i vinkel görs det hörn mot hörn för vinkelutbyggnadens ena långsida.



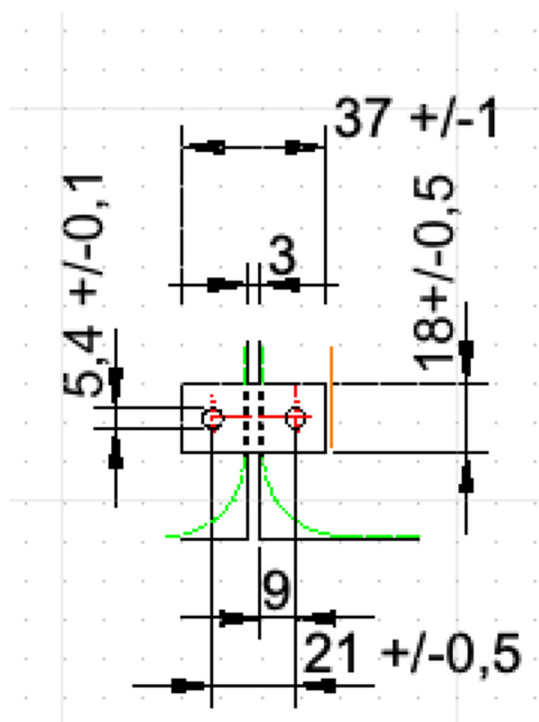
Toppnivån är den plana yta som är hamnmodulens ovansida. Om modulen har någon form av heltäckande lock eller liknande ovansidan så utgör ovansidan av locket toppnivån. Referensnivå, den nivå där kopplingslänkarna fästs i modulerna, ska ligga 8-9mm under toppnivån. Varje modul ska ha flytkraft så den friliggande flyter med referensnivån ca 50mm över vattenytan när modulen har den belastning den är avsedd att bära. Avvägningen behöver inte vara exakt. Den är till för att angränsande moduler inte ska skapa kraftiga påfrestningar på kopplingen mellan dem samt för att hamnanläggningen som helhet ska ligga plant i vattnet. Modulernas djup är upp till byggaren. Det är höjden över vattenytan som ska följa standarden.



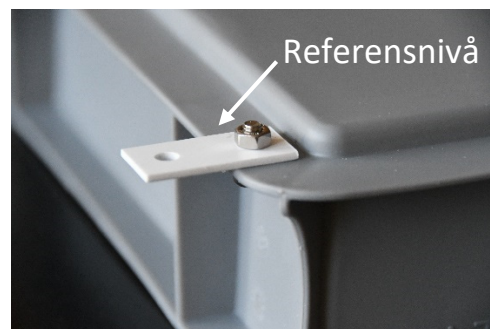
Varje hopkoppling av två moduler görs med två kopplingslänkar. Länkarna fästs vid anslutningspunkter. Varje anslutningspunkt ska ligga på referensnivån och ha en minsta yta av 20mm bredd och 17mm djup från modulens ytterkant. Centrerat i bredd och med centrum 9mm in från ytterkanten ska finnas en M5 gängad tapp där kopplingslänken träs på och fästs med en mutter. Den gängade tappen ska sticka upp minst 6mm över referensnivån och max så den inte stör eventuellt topplock eller annan anordning för att dölja kopplingen. Eventuellt topplock ska rymmas inom toppnivån.



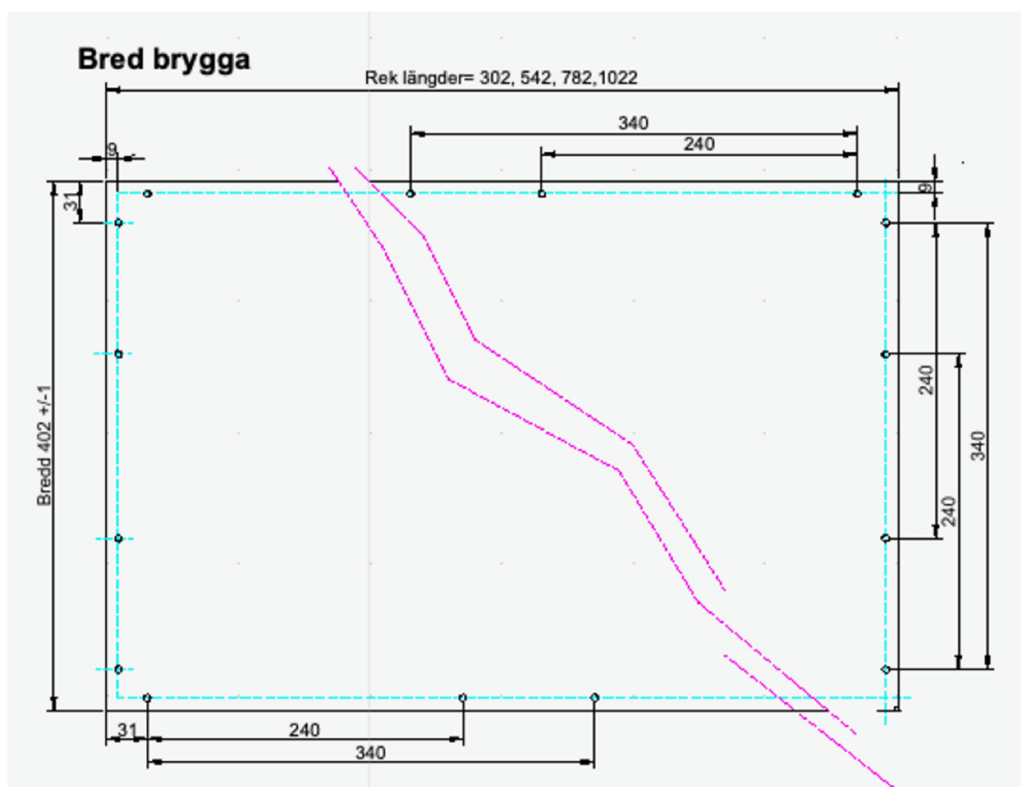
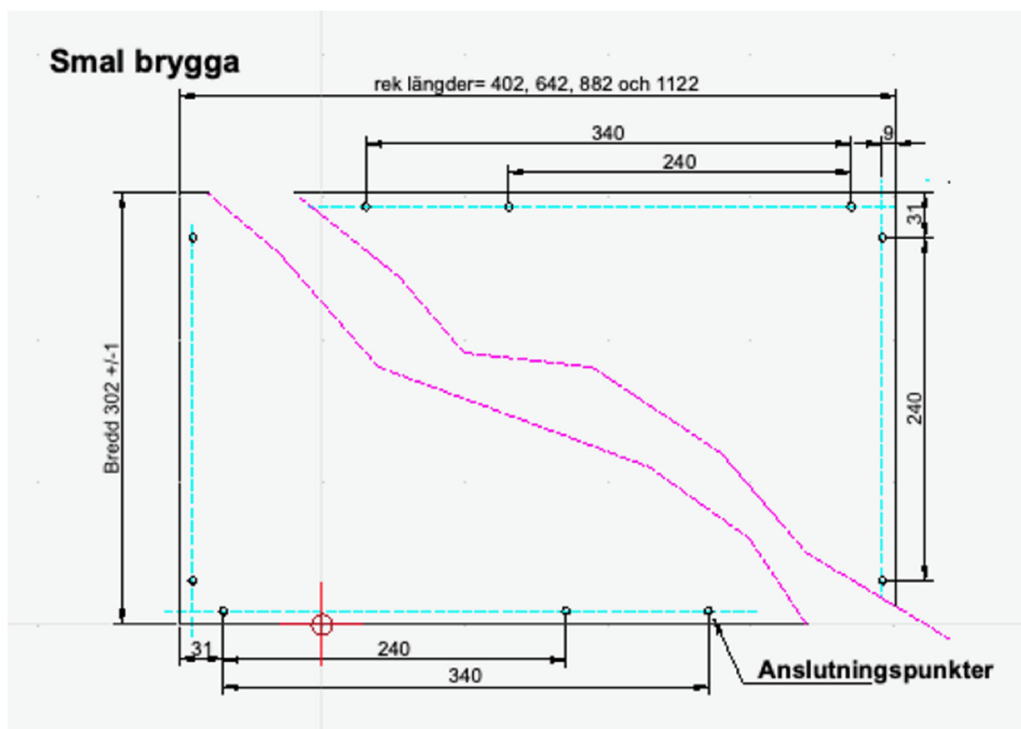
Den gängade tappen kan utföras med en skruv om stommen har fläns på referensnivån (som EUR lådorna har), med genomgående bult, eller med en gängad stång fäst i modulen.



Kopplingslänkarna ska vara ca 37x18mm och max 2mm tjocka. De ska vara i ett flexibelt material, t.ex. styrén, så de tillåter viss rörelse i horisontled mellan hopkopplade moduler (vid hantering och vågor). De ska ha två hål 5,4 +/- 0,1mm centrerade i breddled och centrerat med 21mm cc avstånd i längdled. Se ritning till vänster.



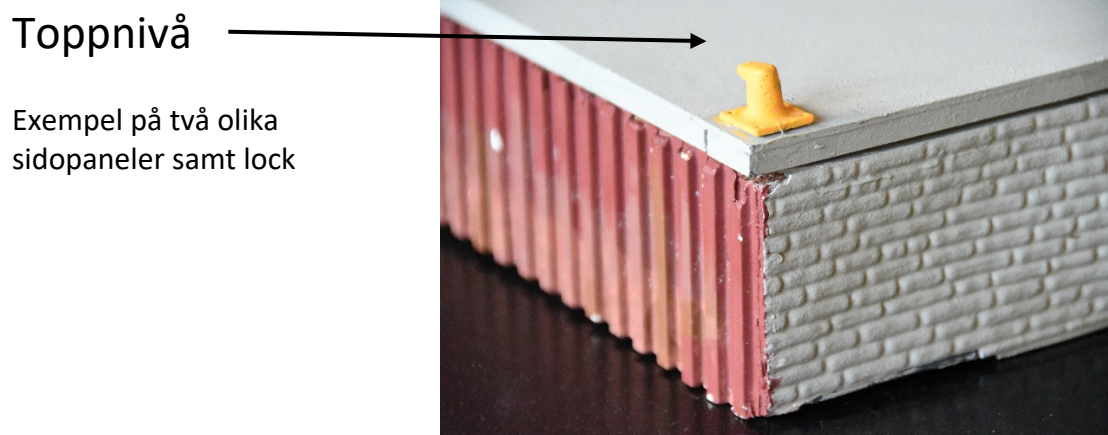
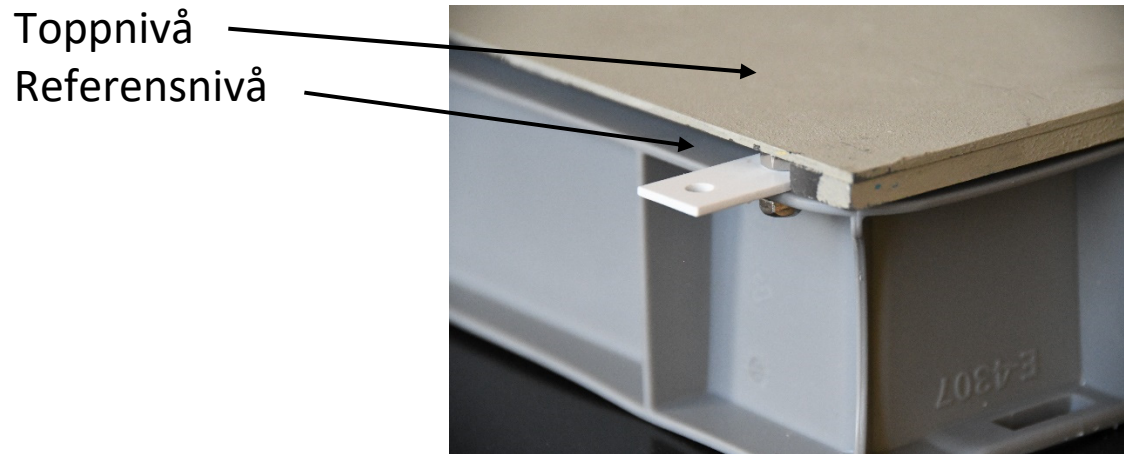
En 302mm kortsida på en modul som ska kunna kopplas till andra moduler ska ha två anslutningspunkter med 240mm avstånd centrerade på kortsidan. Motsvarande mått för en 402mm kortsida är 340mm. För att koppla en kortsida till en långsida ska långsidan ha två anslutningspunkter med 240 eller 340mm avstånd (för 302 eller 402mm kajbredd) där den ena anslutningspunkten är 31mm från långsidans ytterände. Se ritningar härunder.





# Exempel från moduler med EUR-lådor som stomme

För bygge av hamnmoduler med EUR-lådor, se instruktion SSBK Hamnmoduler/EUR



Två moduler sedda underifrån  
med frigolit som flytkroppar

