

Nåtning

Presentation av alla deltagare

Mats Wergeland

Håller på/kommer att bygga en gaffelriggad segelbåt på ca 1m

Åke Silén

Båt på Öland!? Skala 1:10-12

Furulist badat i sprit, färgat

Vid läggning nål mellan plankor

Bifogar några bilder på hur nåtningen utförts på ångslupen Steamy.

Mahogny och rosenträ resp. Lind med svartbetsad furulist



Olle Hjortsberg

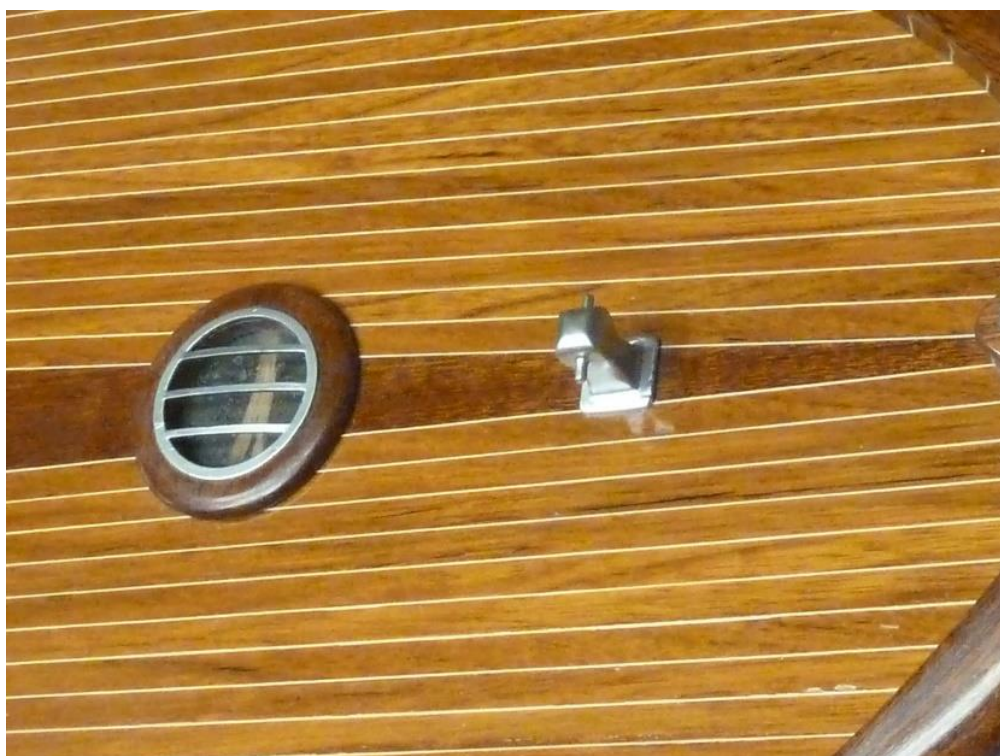
Plankor olika dim

Oftast Teak 6x3mm, nåt svart kartong 0,4mm eller nåt vit plasticard 0,4mm
Limmad på 1mm plyfa, vitlim, Bondtite III,
Lackad panellack 40, halvblank, International Schooner

För, Teak 6x3mm, nåt svart kartong 0,4mm



För, Teak 6x3mm, nåt svart kartong 0,4mm, sittbänk, nåt vit plasticard 0,4mm



Nåtning med lösa svarta kartongbitar



Fastsättning av kartong /plasticard på ena sidan och hur respektive plankor skärs separat



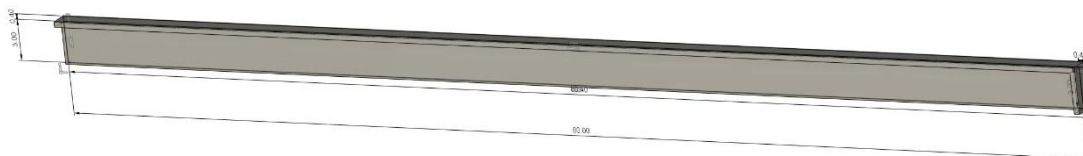
Olles materialsats

Kjell Rothin

Bygger på St Erik

Efter mötet om nåtning. Fanns något annat sätt än tidigare diskuterat;

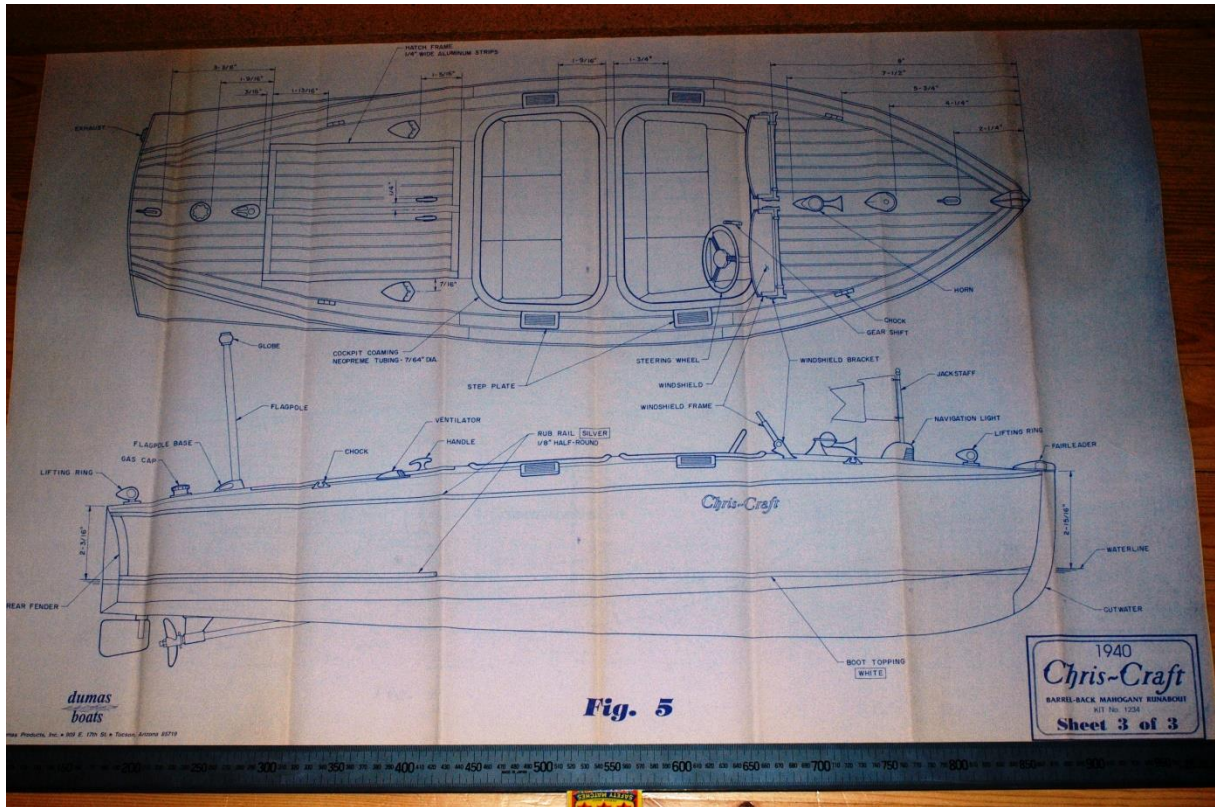
Jag hade ju svart resin i 3D skrivaren och furubrädor som jag gjorde i CNC:n tidigare 1x3x80 mm. Så provade först att skriva ut 0.2x1x80 svart med vidhäftningen på skrivytan och svart att handskas med, provade även 0,4x2x80 gick bra att skriva ut men gick inget bra att skära av den mm som stod upp mellan "brädorna". Tillbaks till ritprogrammet och ritade en botten 3,4x80,4 mm och sedan en 0,4 vägg på ena långsidan plus en gavel limmade sedan fast brädan. Tog sedan ett gäng och provlimmade på en platta, blev riktigt bra tycker jag.



Lasse Björkström

Chris Craft Barrelback. Skala 1:8

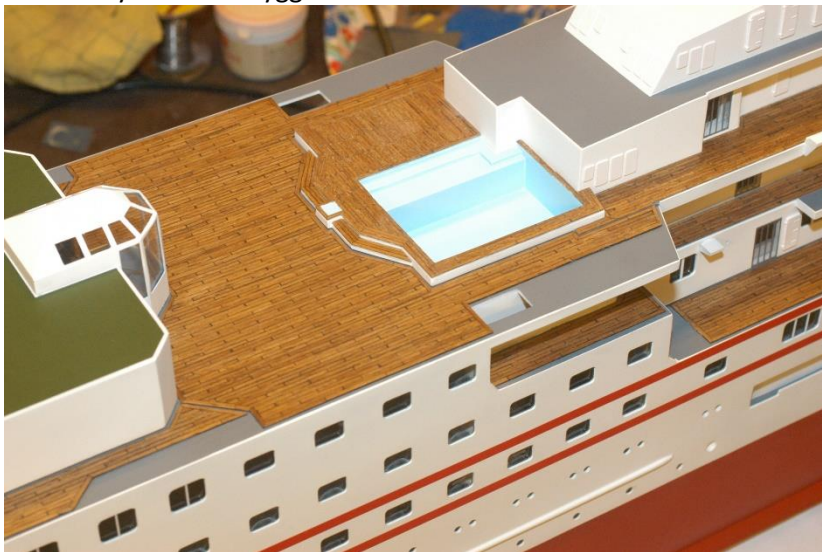
Mahognyplankor ca 2x10mm med 1mm tjocka styrenremsor emellan. Slipat till jämn yta och lackat med Graupner klarlack på sprayburk (finns ej längre). Ser bra ut men hade eventuellt varit mer skalariktigt med något tunnare styren.





MS Hanseatic. Skala 1:100

Byggsatsen från Robbe hade de olika sektionerna av teakdäck i form av dekaler. Utbytt mot äkta teakdäck där ca 2000 "teakplankor" skurits ut ur teakfaner (från Fanerkompaniet), målats med matt svart färg på alla kanter, limmats på tunn styren som målats svart för att undvika att vitt lyser igenom i skarvarna, slipats och täckts med ett tunt lager epoxi. Att skära tunn faner ger inte skarpa kanter så det är lite oregelbundet "rännor" mellan plankorna. Dessa fylls dock av epoxin. Ser lite grovt och oregelbundet ut om man kryper nära, men på någon meters avstånd och för skala 1:100 helt ok och ett stort lyft relativt byggsatsens dekaler.



Lars Axelsson

Colin Archer 1:15, Billing Boats

6mm träslag?, använt mörkbrun tuschpenna för möbler? Är klarlackad

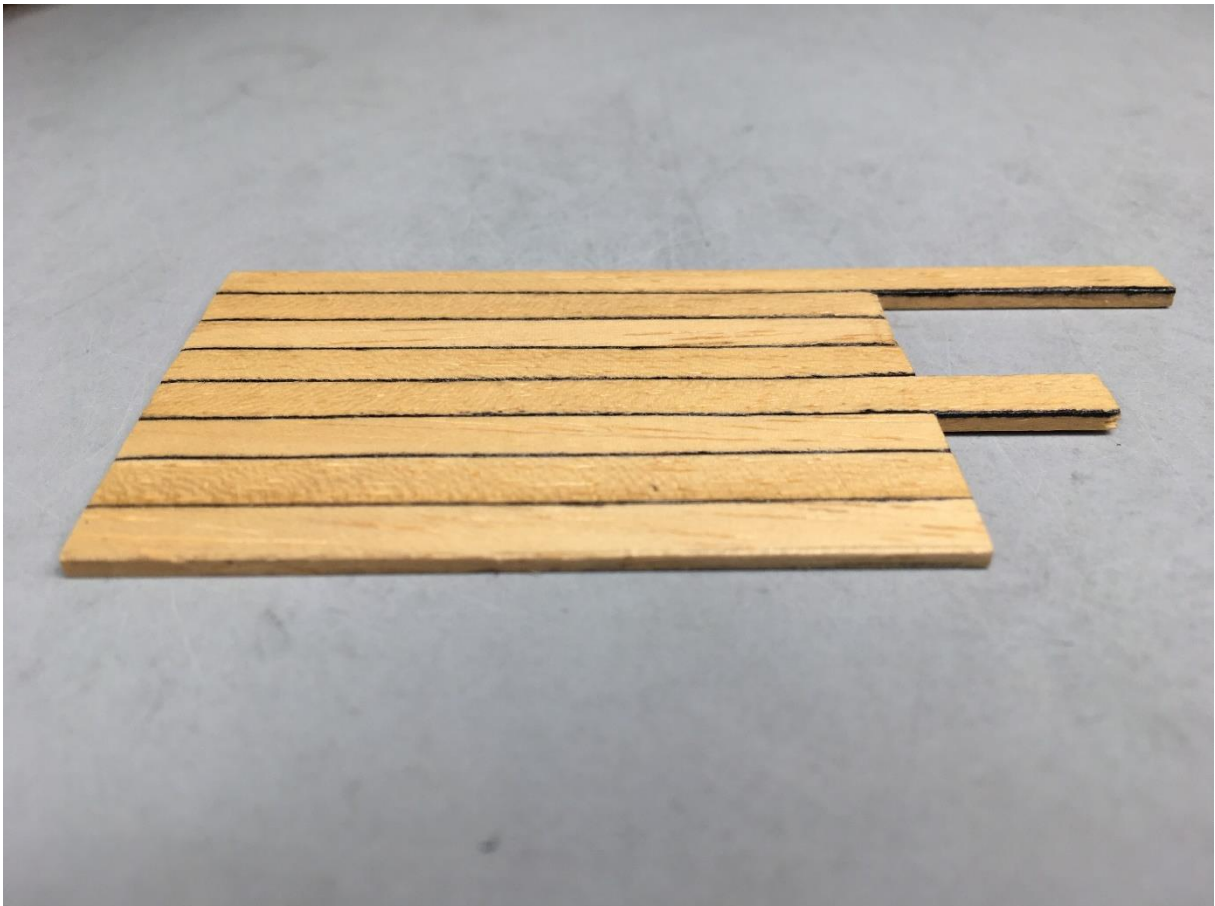
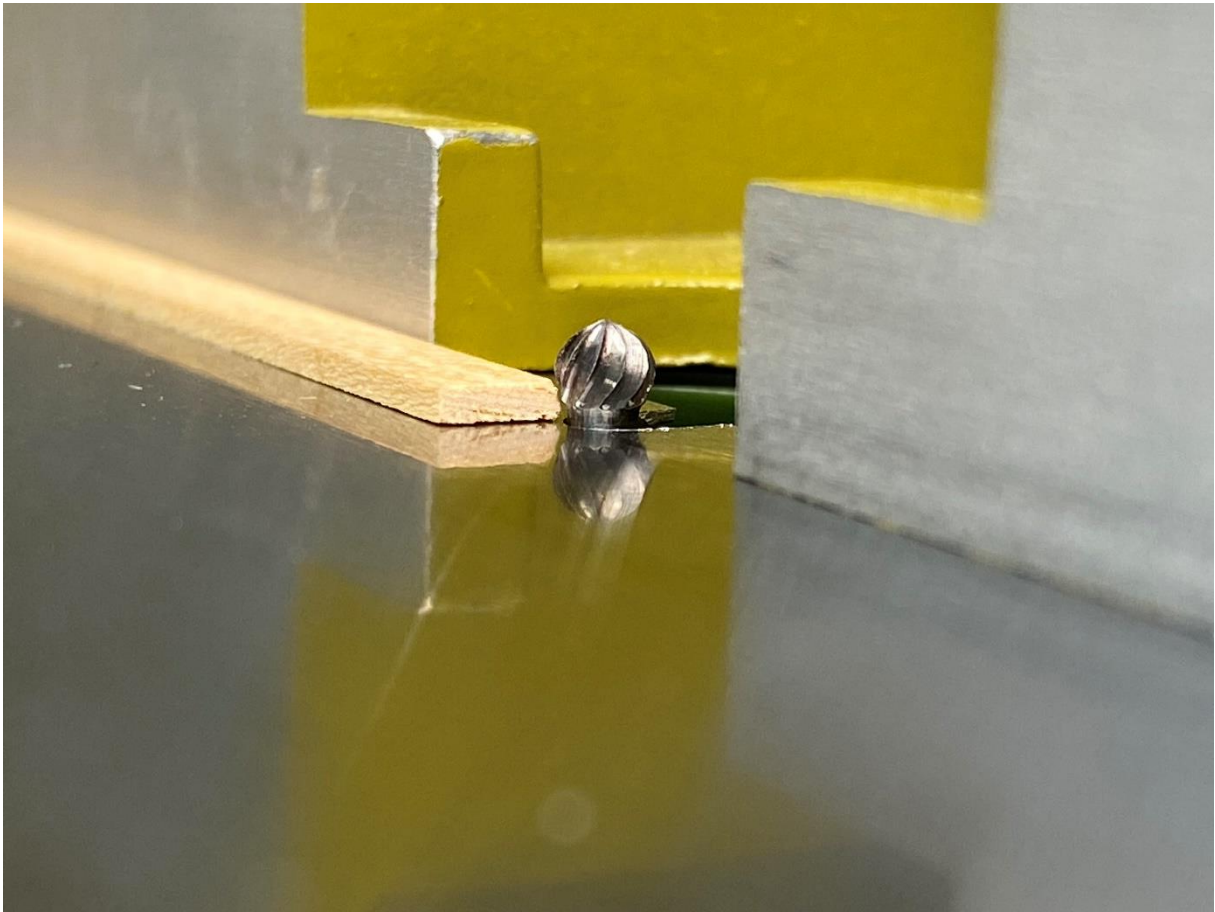


Anders Magnusson

Flak, har fräst i flaket för att få fram nåtning

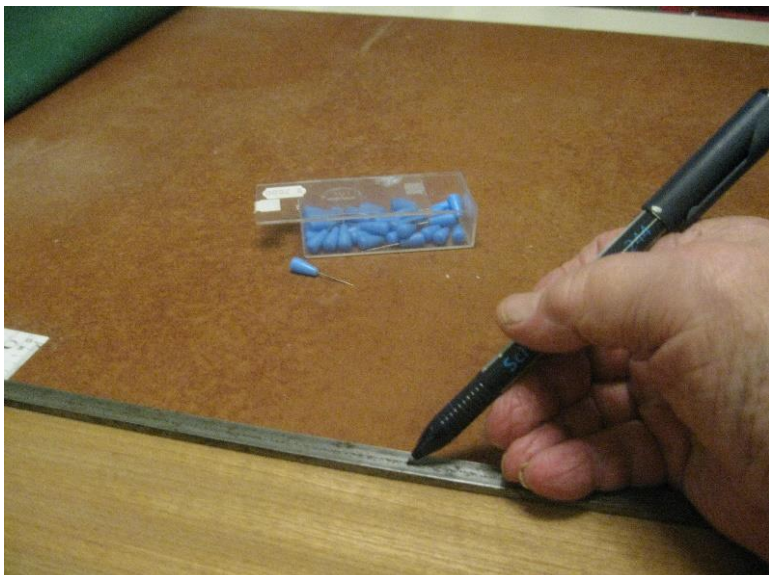
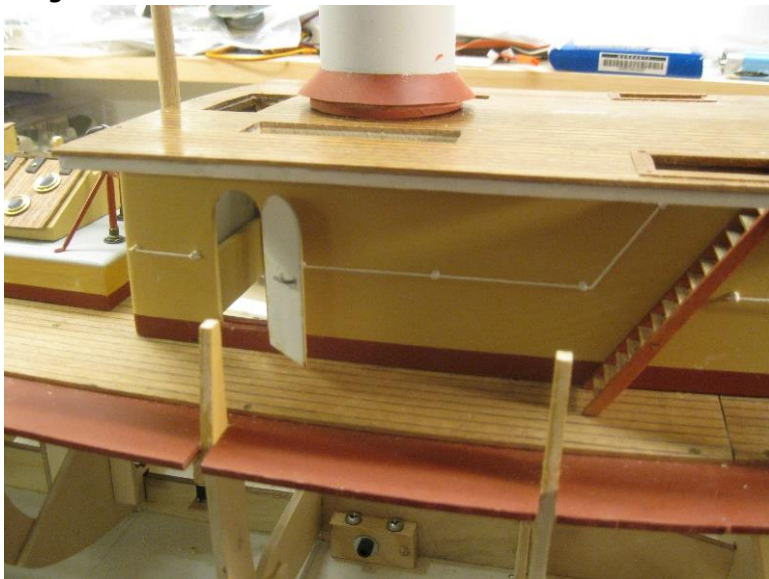
Träslag/flak abachi

kommentar, att lacka för man färgnåtningen





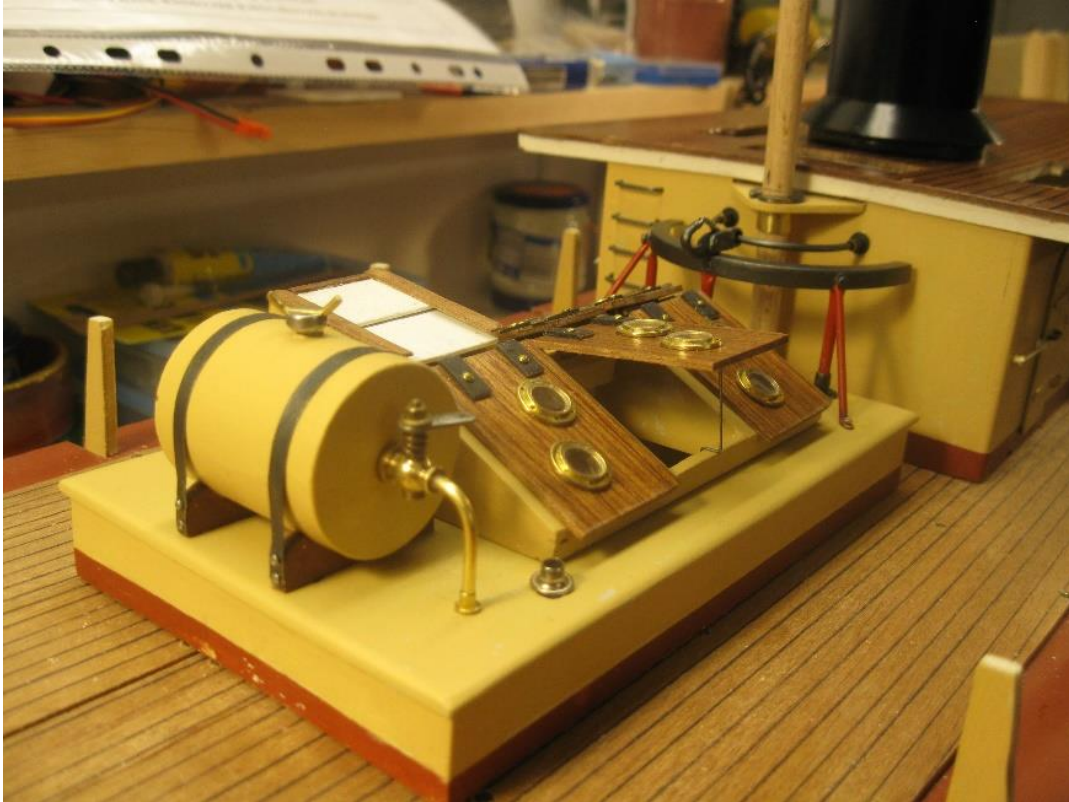
Bengt Holmer
Dragos



Använder tuschpenna för CD/DVD



Använder papperslinjaler med förändrad skala för att få rätt indelning på nåtning, linjalen läggs parallellt med mahognyflak, köpt hos MBS



Kaj Westergren

Kommer att bygga Colin Archer 1:15

Jan Carlsson

Byggt båt får mååånga år sedan, Balsadäck och använt kulspetspenna

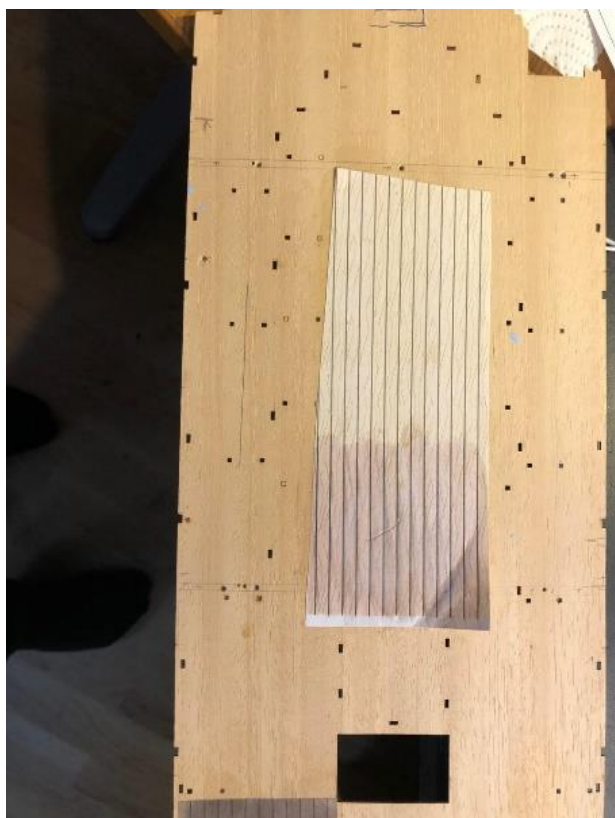
Anders Eriksson

Har använt flera metoder, Eskader har två storlekar/varianten som ska föreställa däck med nåtning
En egen, linslistor färgat ena sidan med vaxkrita/oljekrita



Kristian Martinsson

Den första visar ett försök med att i CAD rita ett däck med fibrer och nåtning, med och utan lite bets på ljus variant

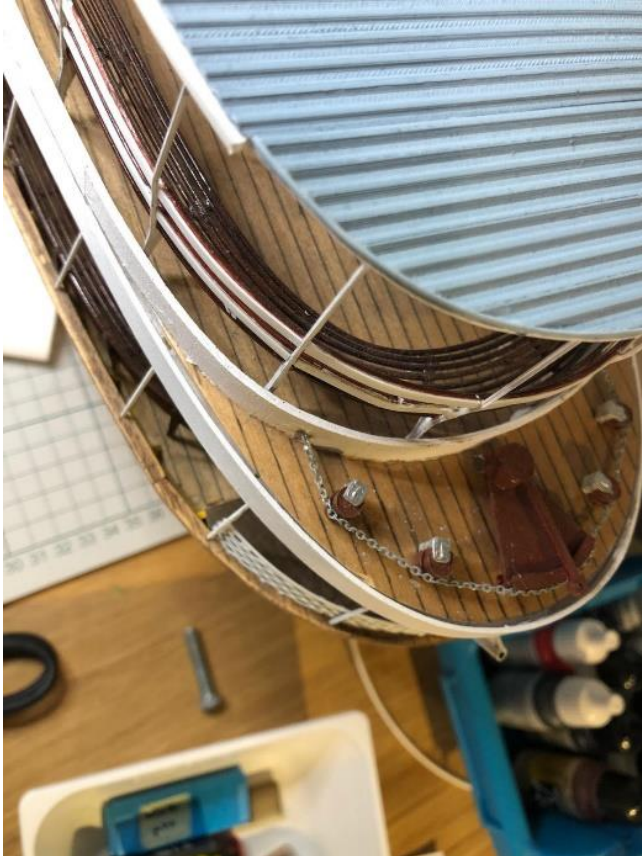


Den andra visar dito med lite mörkare "däck"

Den tredje visar streck ritade med smal tuschpenna och med blyerts, HB, och med lite olika betsning



Den fjärde visar hur det blev, syns bara mindre partier, då jag gjorde streck med blyerts och rätt så tunn bets.



Den femte visar hur huvuddäcket gjordes, med "riktiga" plank 0,5 x 4 mm, där jag staplade planken och målade på sidorna, fäste hop dem på maskeringstejp och slipade ovansidan. Sedan monterade jag dem och lackade med eskader filler.

Träslag

Furu	Mjukt träslag Lätt att få tag på Gulnar över tid Går enkelt att färga
Rödbok	Mycket hårt träslag Ljus i färgen, kanske inte det bästa alternativ till däck
Teak	Hårt fett träslag, Kan vara svår att ytbehandla, bör oljas in, ev avfetta innan med T-röd För skalabåt så stämmer inte alltid ådring Kan innehålla sand
Lind	Mjukt träslag Lätt att färga Ibland svårt att få fram en bra yta som däck
Valnöt	Medelhårt träslag brunt till mörkbrunt
Körsbär	Hårt träslag Röd till brun
Mahogny	Medel till hårt träslag mörkbrun till rödbrun bra resultat vid slipning, kan spara slipdamm och blanda med lack eller lim för att bättra på områden.

Abachi Mjukt och ett elastiskt träslag
Ganska när lind i egenskaper, något lättare i densitet

Vilka träslag har "rätt" ådring för modellens skala?

Färg/Lack

Att använda på däck

Dope

Båtlacker, olika glanser

Golvack – vattenbaserat

Panellack

Infärgning

Olika betser

Lim/klister

Vitlim

Titebond III

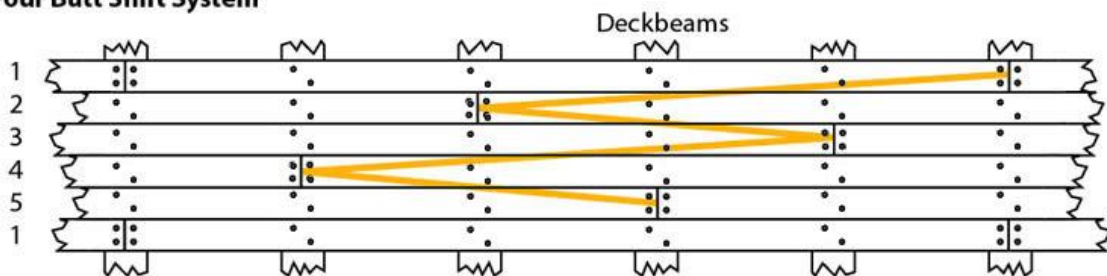
Eskaders lim

UHU

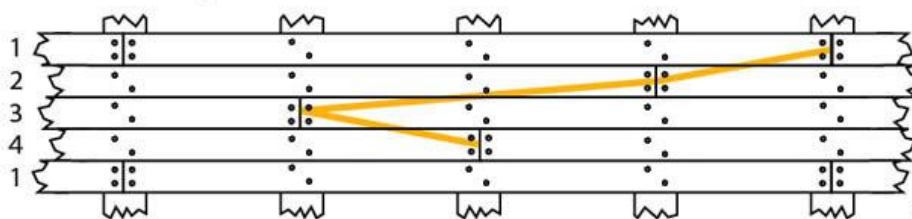
CA-lim

Från böcker och nätet

Four Butt Shift System



Three Butt Shift System



nach Goodwin
©2011mediaharmonists.de

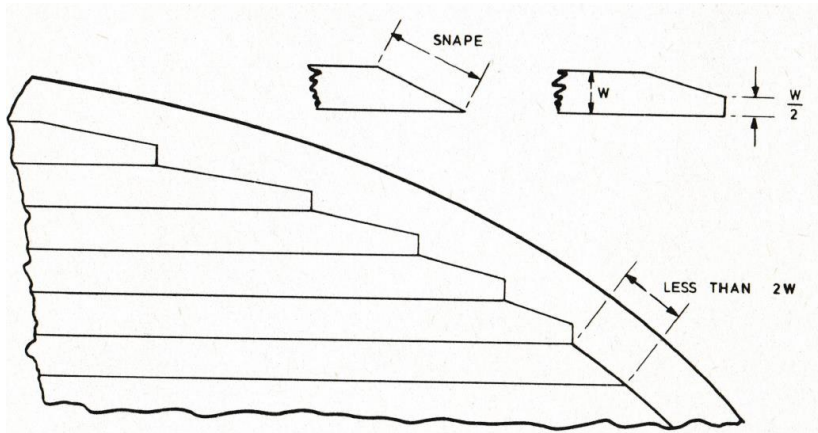


Fig 148
Joggling of deck planking into the margin plank.
W = width of deck plank. The margin plank is always wider than the deck plank.

Länkar

<https://www.modelerscentral.com/blog/how-to-do-deck-planking-on-wooden-model-ships/>